



Anders Adells släktförening

MEDLEMSBLAD

Nr 82 * Juni 2018

Anders Adells släktförening

Medlemsblad nr 82

Innehåll:

- Ordförandens hälsning
- Protokoll ifrån styrelsemöte 2018-03-03
- Anders Adells släktförenings släktvapen
Svenska släktnamn
Släktföreningens grav på Linköpings kyrkogård
Nya namnlagen
- Djurgårdsgatan 13
- Tidningsartiklar
- Bild - Kusinträff 1950
- Adressändringsblankett

Anders Adells släktförening

Ordf.	Niklas Adell	Ekholmsvägen 407	589 29 Linköping	013 - 16 29 75
V. ordf.	Lennart Ahlberg	Örberga Bergsäter	585 90 Linköping	013 - 580 14
Kassör	Eva Armholt	Fjärdhundragatan 48	745 30 Enköping	0702-38 26 28
Redaktör	Ann-Sofi Ringkvist	Bygdegatan 236	583 31 Linköping	013 - 21 32 36

Bankgiro nr är: 5245-8460 Swish nr är: 123 021 12 84
Avgift per år är: 150 Kr/par eller 100 kr för enskild medlem

Ordförandens hälsning

Kära släktingar!

I stadgarnas ändamålsparagraf står det att Anders Adells släktförening har till ändamål "**att föra ett släktregister.**"

Vad betyder det?

Det första svaret är att vi ska upprätta (vilket är ordentligt gjort) och sedan kontinuerligt uppdatera ett släktregister av typen "**Släkternas bok**".

Det finns, som många av er förmodligen vet, en förening som heter "Datastöd i släktforskning", **Dis**. Föreningen vet hur man använder datorn när man släktforskar, hur man hittar uppgifter på Internet och hur man använder det utmärkta släktregisterprogram som de själv tagit fram och som heter DISGEN. DIS har för övrigt sitt säte i Gamla Linköping.

Tillhör någon av er Dis? Har någon rentav skrivit in vår släkts uppgifter i Disgen? Eller i något annat liknande program?

Om ett projekt blir att lägga in våra uppgifter i ett släktregisterprogram – hur gör vi det? Finns det någon (entusiast, typ) som vill göra det grovjobbet? Eller kan/ska vi skapa en grupp, som dels lär sig använda datorn i släktforskning, dels gemensamt upprättar släktregistret i ett släktregisterprogram, typ Disgen.

Ett släktregister kan gärna kompletteras med **minnesteckningar**. Med "minnesteckning" menar jag en lite mer utförlig redogörelse, mer än bara basfakta om födelse, ingångna äktenskap, barn, yrke och död. En minnesteckning kan till exempel innehålla uppgifter om utbildningar och examen, anställningar, fritidsintressen, boendeorter, utmärkelser och en beskrivning av människans personlighet och hennes begåvningar (kanske inte så gärna hennes svagheter och brister) och berättelser om viktiga eller minnesvärda händelser i människans liv. Det tillhör, i alla fall i mina ögon, minnesteckningens väsen att den inte handlar om nu levande utan om de döda.

Är det något vi ska syssla med? Om detta är en uppgift – vem känner för att hålla i den? Är någon av er extra rodd av att minnesteckna? Eller ska detta vara en ytterligare arbetsgrupps uppgift?

Att ta fram material till minnesteckningar – och kanske skriva texten – torde bäst vara en uppgift för dem som **stått den minnestecknade närmast**. Min egen uppgift är att, tillsammans med min syster, ta fram material till och skriva minnesteckningarna över mina föräldrar och, tillsammans med kusinerna, över faster Wivan. Det bör jag/vi å andra sidan göra innan vi själva dör; vi ska inte vänta...

Nu vill jag väcka den här tanken hos er. När styrelsen träffas nästa gång tänker jag föreslå att vi ägnar en stund åt den. Om styrelsen tycker detta är en relevant, vettig och god åtgärd, kommer vi förmodligen också att resonera en stund kring hur vi praktiskt ska lägga upp den. Det är ju bra om någon kan ta ansvar för minnestecknandet för var och en av dem som vi finner relevant att göra minnesteckningar över.

Nästa steg i detta med släktregister och minnesteckningar är kanske upprättandet av en "**bildbank**" med bild på alla släktingar, döda som levande.

Det kräver lite eftertanke. Antalet bilder kan bli alldeles omöjligt stort. Nog räcker det med en "porträttbild" för släkting (ättling till Anders Adell? eller till Nils Dahlman?). Och, kanske, ytterligare en "typisk" bild? Kanske kan också en familjebild per familj vara relevant?

Bilder från släkträffar, kusinmöten och liknande är också intressanta att samla ihop, identifiera och spara.

En följdfråga är förstås i vilken form bilderna ska samlas. I pappersutskrift? Digitalt?

En annan fråga är var bildsamlingen bäst ska förvaras.

De frågorna blir förstås också frågor för styrelsen att fundera kring och ta beslut över.

Frågan till oss alla är om man vill vara med i arbetet med en sådan bildbank?!

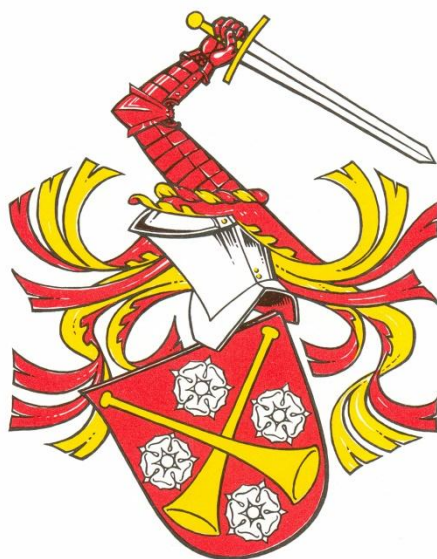
En liten lös tanke, som än så länge bara är min egen, är om vi ska samlas till en **arbetshelg** någon gång framöver - eller en **arbetsdag** eller två i anslutning till nästa släktemöte - och tillsammans arbeta med släktregister, minnesteckningar och bildbank. Och annat?!

En lite praktisk information: Släktföreningen har lagt ned vårt plusgirokonto och har i stället ett **bankgirokonto** med numret **5245-8460**. Vi har också ett **Swish-nummer**, nämligen **123 021 12 84**. Det är alltså till dem vi i fortsättningen betalar medlemsavgift och vad annat man vill skicka föreningen pengar för.

Med varmaste hälsningar till er alla

Wendela

Anders Adells släktförenings släktvapen



I den röda skölden finns två nedåtvända basuner av guld, lagda i ett "andreakors" (X) med en ros av silver i varje korsvinkel. Hjälmtäcket (det som är fäst vid hjälmen och sedan faller ned mot skölden) är av rött och guld. Hjälmens pryds av en uppskjutande beväpnad röd arm, vars behandskade hand håller ett svärd av silver med fäste av guld.

Eftersom Anders Adells släkt har sitt ursprung i Östergötland är färgerna hämtade från Östergötlands landskapsvapen och Linköpings stiftsvapen, rött och guld. Samma färger finner vi till exempel på Östgötatrafikens fordon.

Rosorna är hämtade från Östergötlands landskapsvapen.



Basunerna är hämtade från utsmyckningen av läktarbarriären till orgelläktaren i Västra Hargs kyrka, där släktfadern Anders Adell var kantor 1838-1892. De två basunerna där är placerade som ett "andreakors". I släktvapnet anspelar det samtidigt på Anders Adells namn (Anders är en kortform för Andreas).



Anders Adells svärmor, Beata Dahlman, var född Kyllenbeck och hjälmprydnaden är hämtad från det kyllenbeckska sigillet. Den ursprungliga släkten Kyllenbeck finns inte kvar längre.

Släktvapnet finns registrerat i Skandinavisk vapenrulla med nummer 387/89.

Vapnet är ritat av heraldikern och kyrkokonstnären Bengt Olof Kälde (1936-2014). Han har också gjort "tidegärdsfönstren" i S:t Laurentii kyrka i Söderköping till minnet av Arthur Adells tid som kyrkoherde där. Mosaiken ovanför huvudingången i Linköpings domkyrka och altarmosaiken i Vists kyrka, Sturefors, är också hans verk.¹

Släktvapnet antogs av släkstmötet 1970. Rätt att föra vapnet har medlemmarna i Anders Adells släktförening.

Niklas Adell

¹ Professor Oloph Bexell har gett ut en biografi om Bengt Olof Kälde, "Bengt Olof Kälde: kyrkokonstnär och heraldiker", förlaget Hallgren & Fallgren 2006.

Andersson och Petterson och Lundström och jag

Svenska släktnamn

från blogg.slaktingar.se

Namn som Andersson och Svensson tillhör de absolut vanligaste efternamnen i Sverige, men deras andel minskar för var dag som går, dels för att fler väljer att byta sina efternamn eller gifter sig till ett annat släktnamn, dels på grund av invandring. 1982 hade 40% av Sveriges befolkning ett son-namn. År 2012 hade andelen sjunkit till strax under 30%. Dessa så kallade son-namn bildades normalt sett på 1800-talet som *patronymikon*, det vill säga från faderns förnamn.

Andelen son-namn skiljer sig dock betydligt mellan de olika landsdelarna. I Blekinge har närmare hälften av invånarna ett son-namn medan färre än var femte stockholmare bär ett sådant. Till viss del beror det på att Stockholm har större invandring från andra länder.

1901 förändrades namnskicket i Sverige i och med att användandet av patronymikon (samt den betydligt ovanligare varianten *metronymikon* (eller *matronymikon*) där efternamnet bildas av moderns förnamn) förbjöds i den nya namnlagen som trädde i kraft detta år. Idag är det emellertid återigen tillåtet att bilda namn på det viset.

I Sverige började vi använda släktnamn senare än i flera andra länder på den europeiska kontinenten. Före 1500-talet förekom de i stort sett inte och under 1500-talet var det främst vissa adelsfamiljer och en del invandrade tyska köpmän som använde sig av släktnamn. Under 1600-talet spred sig användningen till präster, handelsmän, hantverkare och andra med ett yrke utanför jordbrukandet. Under 1800-talet började även många bönder att anta släktnamn, inte minst i Norrland där åtskilliga släktnamn bildades av hembyns namn.

Utöver de ofta ganska fantasifulla adliga namnen i Sverige är några av de äldsta släktnamnen i Sverige av utländsk härkomst, till exempel 1600-talets invandrade smedsläkter (ofta valloner) som Qvarfordt, Köhler och Drugge.

Latin var länge de lärda männens språk vilket ledde till att präster ofta skrev såväl förnamnet som efternamnet i latiniserad form. En präst som egentligen skulle hetat Olof Olofsson om han tagit över föräldrarnas gård kallade sig efter sina universitetsstudier istället för Olaus Olai. Prästerna började också bilda egen latiniserade släktnamn, som inte sällan slutade med -us såsom Bergius eller Bruzaeus.

De vanligaste släktnamnen är naturinspirerade namn. Kanske växte det lindträd nära gården där personen växte upp. Då fann man skäl att byta till namn som Lindberg, Lindström eller Lindgren - som alla hör till de vanligaste efternamnen i vårt land efter son-namnen. Släktnamn som slutar på -berg, -lund, -ström eller -gren är också vanliga naturinspirerade namn.

Välkända soldatnamn är efternamn som Rask, Frid, Lantz eller Björk. Bara för att man bär ett av dessa släktnamn så behöver det dock inte komma från ett soldatnamn utan det finns även andra personer som tagit sig sådana namn.

Samtidigt som nya släktnamn tillkommer varje år så försvinner även en hel del.

Släktföreningens grav på Linköpings kyrkogård

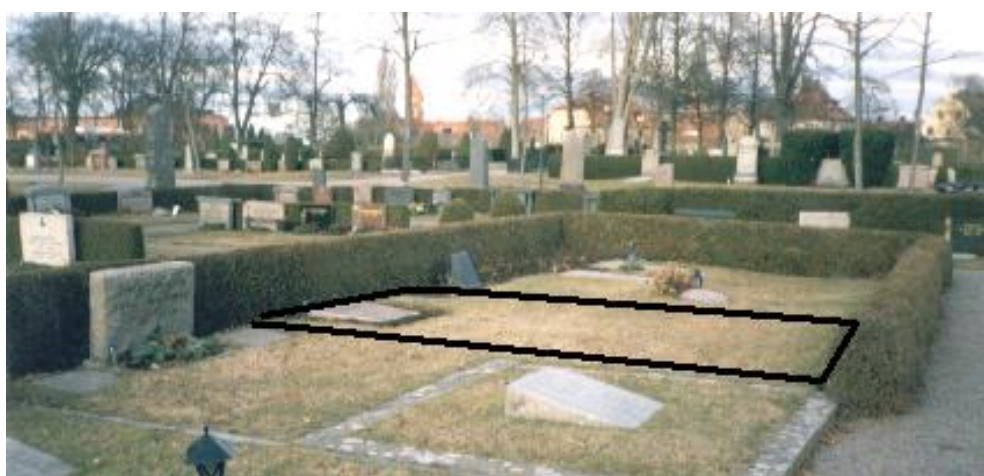
Anders Adells släktförening disponerar gravrätten för en grav på griftegården i centrala Linköping.

Vid släktmötet 2004 bestämde föreningen att varje ättling till Anders Adell kan bli gravsatt – och ingift make/maka eller motsvarande – där.

Släktföreningens styrelse har fått ansvaret och uppgiften att ta beslut som rör graven. Styrelsen har i sin tur beslutat att släktföreningens ordförande får upplåta graven för nya begravningar, alltså bestämma att en kista eller urna får sättas i graven. Sådana beslut behöver ju tas rätt kvickt.

Graven finns, som sagt, i centrala Linköping på den stora griftegård som Malmslättsvägen går rakt igenom. Graven ligger på den södra delen, samma del där det gamla krematoriet och Uppståndelsens kapell ligger, avdelning 03, kvarter 03. Gravplatsen har beteckningen 045Ö.

Släktens anfader, Anders Adell, är begravd här, liksom hans hustru Hedvig (d ä). Hennes bror Carl Adam och



hans hustru Eva är också gravsatta här, liksom deras son Alfred Jonsson och hans hustru Hedvig (d y). Alfred och Hedvig var kusiner. Deras syskon Amelie respektive Axel gifte sig också med varandra. Men de båda har inte sin grav här utan i graven bredvid.

Senaste gravsättningen i släktgraven ägde rum 1933 (Hedvig (d y) Jonsson). Eftersom en död kropp blir jord igen efter cirka 25 år, är graven i praktiken öppen för så många kistor och urnor som gravplatsen rymmer. I en mening är graven "tom", om ni förstår hur jag menar.

Graven har plats för åtta kistor och/eller ett rätt stort antal urnor.

Grundskötseln är en gång i tiden (närmare bestämt 1934) betald för all framtid. Gräset klipps, löven räfsas, jorden luckras och vattnas allt efter behov, skräp och vissna blommor tas bort och elva penséer och elva begioner planteras varje år. Det var en mycket god investering de gjorde 1934...

Här finns alltså en möjlighet att enkelt och utan vare sig besvär eller kostnad, vare sig nu eller i framtiden, få en väl skött gravplats.

Många vill inte ge sina barn eller andra bekymret med att ha en grav att se till, sköta och smycka, och ser därför minneslund eller asklund som ett alternativ. Samtidigt vill man kanske bli "jordbegravd", alltså inte kremerad. Eller kanske vill barnen eller andra ha en gravplats att gå till, inte av tvång eller jobbig plikt utan för att det "känns bra" och svarar på ett behov att minnas den döda och att handskas med sin sorg.

I de lägena kan släktföreningens grav vara ett bra alternativ.

Det finns förstås också andra goda skäl till att bli begravd i släktgraven.

Utformning av gravsten(ar) eller liknande eller komplettering av skötseln (mer blommor) kan man sedan resonera vidare om. Släktföreningens styrelse har som sagt mandat att ta beslut om sådant.

Niklas Adell

Nya namnlagen

Den 1 juli 2017 trädde en något förändrad svensk namnlag i bruk. Här presenteras några delar av den nya namnlagen, särskilt sådana där mer eller mindre stora förändringar har skett.

Utförlig information finns på Skatteverkets hemsida. Därifrån är också nedanstående hämtat.

Byte till ett dubbelt efternamn

En nyhet i personnamnlagen är att du kan ta ett dubbelt efternamn. Ett dubbelt efternamn får bara bestå av två enkla efternamn och kan inte kombineras med ett mellannamn.

Båda namnen räknas som ditt officiella efternamn. Det innebär att båda namnen kommer att synas hos myndigheter och andra organisationer som hämtar information från folkbokföringen. Det gäller oavsett om du har ett dubbelt efternamn eller om du har ett mellannamn och efternamn.

Du kan välja ordning och om du vill ha bindestreck mellan namnen

Det är möjligt att ha ett bindestreck mellan namnen i det dubbla efternamnet. Du kan lägga till eller ta bort ett bindestreck om du vill. Du kan också ändra ordningsföljden mellan namnen.

Du kan byta till ett dubbelt efternamn som är bildat av dina föräldrars efternamn, eller av efternamn som de har haft, om de inte fick det i ett tidigare äktenskap. Om någon förälder har ett dubbelt efternamn kan bara en av delarna i den förälderns namn ingå i det dubbla efternamn du byter till. Du kan också byta till hela det dubbla efternamn som en förälder har. Detta gäller både för barn och vuxna.

Du kan inte längre lägga till ett mellannamn

Tidigare har du bara kunnat ha efternamn och ett mellannamn. Från den 1 juli 2017 kan du inte längre ansöka om ett mellannamn. Däremot kan du ändra ett mellannamn som du redan har.

Byte till en makes namn

Du behåller ditt efternamn som det är när du gifter dig – om du inte ansöker om att byta det eller lägga till ett efternamn. Det kan du göra antingen inför vigseln eller senare.

Byte till en förälders efternamn

Du kan byta till någon av dina föräldrars efternamn, och i de flesta fall även till ett efternamn som de tidigare har haft. Detta gäller både för barn och vuxna.

Du kan byta ditt efternamn till något av följande:

- * dina föräldrars eller någon av dina föräldrars efternamn
- * ett efternamn som någon av dina föräldrar har haft, om de inte fick det i ett tidigare äktenskap
- * ett dubbelt efternamn som är bildat av de efternamn dina föräldrar har eller har haft, om de inte fick det i ett tidigare äktenskap
- * ett efternamn som är bildat av något av dina föräldrars förnamn plus någon av ändelserna -son eller -dotter, eller som är bildat på ett jämförligt sätt.

Byte till ett tidigare efternamn

Du får byta till ett efternamn som du har haft tidigare.

Byte till ett efternamn som funnits tidigare i släkten

Det här gäller efternamn som har funnits i släkten, men som ingen av dina föräldrar heter eller har hetat. Du får byta till ett efternamn som har funnits i din släkt i rakt uppstigande led i minst två generationer. Det får dock inte vara längre sedan än fyra generationer tillbaka som namnet fanns i din släkt, räknat från och med dina föräldrar.

Byte till ett av de vanligaste efternamnen

Det finns en lista med vanliga efternamn som fler än 2 000 personer bär. Vem som helst kan ansöka om att få byta till något av dessa namn. Namnet behöver alltså inte finnas i din familj sedan tidigare för att du ska få byta till det. Det finns omkring 500 namn som du kan välja från listan.

Byte till ett nybildat efternamn

Du kan ansöka om att byta till ett nybildat efternamn, alltså ett efternamn som inte redan används. Familjemedlemmar får göra en gemensam ansökan, det vill säga makar eller föräldrar och deras barn under 18 år.

Fem kriterier för att byta till ett nybildat efternamn:

1. Efternamnet används inte som förnamn.
2. Efternamnet består inte av fler än ett ord.
3. Efternamnet får inte väcka anstöt hos någon annan.
4. Efternamnet får inte leda till obehag hos den som ska ha det.
5. Efternamnet är inte olämpligt som efternamn av någon annan anledning.

Sju kriterier om likhet som efternamnet också måste uppfylla:

1. Efternamnet kan inte förväxlas med ett efternamn som någon annan redan har.
2. Efternamnet kan inte förväxlas med ett historiskt känt efternamn från en utdöd släkt.
3. Efternamnet kan inte förväxlas med ett allmänt känt utländskt efternamn.
4. Efternamnet kan inte förväxlas med någon annans allmänt kända konstnärsnamn eller ett likartat namn.
5. Efternamnet kan inte förväxlas med en beteckning för en stiftelse, en ideell förening eller en liknande sammanslutning.
6. Efternamnet kan inte förväxlas med någon annans skyddade näringskännetecken eller varukännetecken i Sverige.
7. Efternamnet kan inte förväxlas med något som finns i ett litterärt eller konstnärligt verk och som kränker någon annans upphovsrätt till verket.

Skatteverket fattar beslut om det nya namnet

När Skatteverket har granskat ditt namnförslag och tänker godkänna det, annonseras efternamnet i tidningen Post- och Inrikes Tidningar i en månad. Det kallas för en kungörelse. Det här görs för att allmänheten ska få kännedom om namnförslaget och ha möjlighet att komma med invändningar. När tiden har gått ut fattar Skatteverket beslut i ärendet.

Ändra stavning av efternamn

Du kan göra en enkel stavningsändring som inte förändrar efternamnets uttal. Till exempel kan du ändra Vestman till Westman eller Lindkvist till Lindqvist. En mer komplicerad ändring kan innebära att det inte kan godkännas som en stavningsändring.

Byta förnamn

Du måste ha minst ett förnamn. Du kan byta förnamn flera gånger och du behöver inte behålla något ursprungligt förnamn. Du kan ansöka om följande ändringar:

- * lägg till ett eller flera förnamn
- * byt ett eller flera förnamn
- * ta bort ett eller flera förnamn
- * ändra stavningen på ett eller flera förnamn
- * ändra tilltalsnamn
- * ändra ordningsföljden mellan dina förnamn.

Regler för förnamn

Ett förnamn får inte kunna leda till obehag hos den som ska ha det eller väcka anstöt hos någon annan. Namnet får inte uppfattas som ett efternamn. Det får inte heller vara olämpligt som förnamn av någon annan anledning.

Könskonträra förnamn är namn som anses typiska för ett annat juridiskt kön än ens eget. Du får välja förnamn oavsett vilken juridisk könstillhörighet du har.

Ett gårdsnamn är ett namn som enligt gammal sedvänja används eller har använts som tillnamn för en person som har anknytning till gårdsnamnet genom släktskap eller äktenskap. Ett gårdsnamn bärs närmast före eller efter förnamnen.

Ändra mellannamn

Ett mellannamn är ett efternamn som du bär mellan dina förnamn och ditt efternamn. Du kan inte ansöka om ett mellannamn, eftersom reglerna för mellannamn har ändrats.

Du som redan har ett mellannamn behåller det. Du kan också göra något av följande:

- * Du kan ansöka om att ta bort ditt mellannamn.
- * Du kan ansöka om att omvandla ditt mellannamn till ett efternamn.
- * Du kan ansöka om att omvandla ditt mellannamn till en del av ett dubbelt efternamn.

Du kan inte ha ett dubbelt efternamn och ett mellannamn samtidigt. Ditt mellannamn tas därför bort om du vill ha ett dubbelt efternamn.

Båda namnen syns i offentliga sammanhang

Både mellannamnet och efternamnet räknas som dina officiella namn. Det innebär att båda namnen kommer att synas hos myndigheter och andra organisationer som hämtar information från folkbokföringen. Det gäller oavsett om du har ett mellannamn och ett efternamn eller ett dubbelt efternamn.

Ett mellannamn är inte ett förnamn

Ett mellannamn är alltså inte samma sak som det eller de förnamn du inte har som tilltalsnamn.

Den i texten omnämnde Alfred Jonsson var bror till Amelie Adell, som var gift med Axel Adell, som i sin tur var bror till Alfred Jonssons hustru Hedvig ("den yngre").

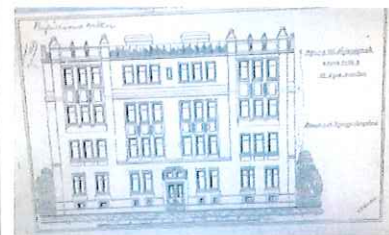
Sagda Hedvig ("den yngre"), gift med Alfred Jonsson, var alltså syster till Axel Adell, som i sin tur var gift med Alfred Jonssons syster Amelie.

Amelies och Alfreds föräldrar var Carl Adam Jonsson och hans hustru Eva f Dahlman

Axels och Hedvigs ("den yngres") föräldrar var släktfadern Anders Adell och hans hustru Hedvig ("den äldre") f Dahlman.

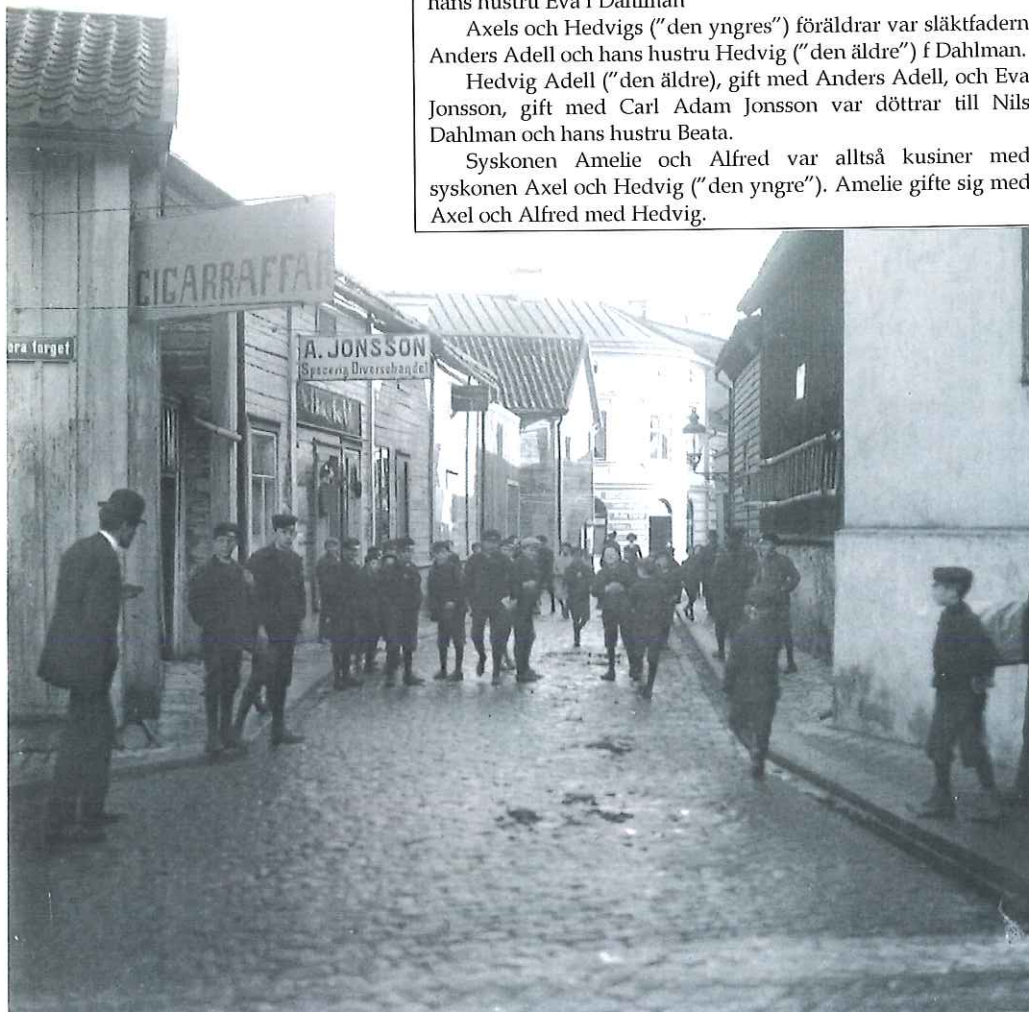
Hedvig Adell ("den äldre"), gift med Anders Adell, och Eva Jonsson, gift med Carl Adam Jonsson var döttrar till Nils Dahlman och hans hustru Beata.

Syskonen Amelie och Alfred var alltså kusiner med syskonen Axel och Hedvig ("den yngre"). Amelie gifte sig med Axel och Alfred med Hedvig.



Janne Lundins ritning från 1907 visar att fasaden ursprungligen var mer utsmyckad än den är idag.

RITNING I BYGGNADSNAMMENS ARKIV



Tanneforsgatan sedd från Stora Torget cirka 1913. På fasaden till den timrade byggnaden till vänster, Tanneforsgatan 11, ses skylten till A Jonsons Speceri- & Diversihandel. Där drev Alfred Jonsson affärsverksamhet mellan 1906 och till dess att byggnaden revs i början av 1920-talet inför uppförande av Affärspalatset på Stora torget 1.

FOTO: JOHN BERGQVIST/BILD LINKÖPING



Fastigheten på Djurgårdsgatan 13 uppfördes 1907 efter Janne Lundins ritningar. Delar av utsmykningen hyvlades av vid en renovering 1958.

FOTO: GUNNAR ELFSTRÖM



Gårdsfasaden bevarar, om än lite förenklad, i stort sitt ursprungliga utseende.

FOTO: GUNNAR ELFSTRÖM

Lundin ritade Djurgårdsgatan 13

Våren 1907 fick byggmästaren Johan Emil Eriksson (1855–1928) bygglov för ett nytt bostadshus på Djurgårdsgatan 13.

Eriksson bodde aldrig själv i byggnaden utan sålde den fyra år senare till handlaren Alfred Jonsson (1850-1923). Att en byggmästare på eget initiativ uppförde en byggnad och sedan, när ett lämpligt tillfälle uppstod, sålde den var inte minst under andra hälften av 1800-talet mycket vanligt.

Alfred Jonsson var född på Brunnby gård i Vreta kloster, där fadern var befallningsman. Efter att ha bott några år i Nykil flyttade familjen 1869 till Linköping. Här öppnade fadern en specerieraffär på Snickaregatan i hörnet med Ågatan.

Alfred Jonsson arbetade först hos fadern för att sedermera överta hans affär. Verksamheten gick

bra och Alfred Jonsson skaffade våren 1906 en betydligt centralare belägen lokal på Tanneforsgatan. Enligt Corren blev Jonsson då en av stadens mer välkända handlare.

Alfred Jonsson var gift med Hedvig Adell (1853-1933). En av paret Jonssons söner, Knut Jonsson, grundade 1907 den med tiden välkända glas-, porslins- och bosättningsbutiken kallad just för Knut Jonsson. Den lades ned år 2007.

Bland Jonssons hyresgäster kan musikdirektören Johan Rösell (1883-1948), som ledde I 4:s musikkår, nämnas. Även folkskolläraren Helena Larsson (1883-1968) hyrde i en rad år i gården. Våren 1919 blev hon, efter Eva Hanzen, den andra kvinnan någonsin i stadsfullmäktige. Även Sigröd Örn, också hon politiker och omskriven i förra lördagens spalt, hyrde på 1920-talet en lägenhet i denna fastighet.

Efter Jonssons bortgång köpte förre lantbrukaren Karl Nilsson (1880-1960) fastigheten. Han hade tidigare brukat en rad gårdar i Linköpings-trakten, bland annat Stora Harg i Vikingstad och slutligen 1917-23 Ullevi Storgård i närheten av där Ikea ligger i dag.

Janne Lundin var ännu när han våren 1907 ritade denna byggnad den klart dominerande arkitekten i Linköping. Ett knappt år senare, i februari 1908, flyttade den unge högskoleutbildade arkitekten Axel Brunskog till Linköping och inte bara utmanade utan även övertog den ledande positionen från Lundin.

Det är Lars Karlsson i Ljungsbro som velat höra lite om denna byggnad. Karlsson tycker att den ser ut som ett palats. Ursprungligen gav byggnaden ett ännu pampigare intryck än idag då fasaden kröntes av kreneleringar. Det nuvarande utseendet fick fasaden 1958 efter arkitekten Zeyd Ahsen Böres ritningar. Byggnaden genomgick även 1988 en ombyggnation, då efter ritningar av Charles Johansson.

För övrigt anser jag att torghandeln bör få vara kvar på Stora torget.

Har du frågor om Linköping förr? Skicka dem till Johan Rüdén, Corren, 581 89, Linköping. Eller mejla johan.rudin@corren.se. Frågorna vidarebefordras till Gunnar Elfström.



Vår stad
Gunnar
Elfström

Karl-Gustav Hellström /DIII 8b/, han är lärare på Vreta Lantbruksskola, son till Mariana Hellström



"Än så länge är vi med i matchen". Fredrik Svensk, Karln Hanner, Karl-Gustav Hellström och Kristoffer Pettersson från Vretaskolan tycker att deras odlingsrutor ser rätt bra ut.

FOTO: ÅKE ALVIN



Ett litet svampangrepp, men inget att oroa sig för.

FOTO: ÅKE ALVIN



Sven-Åke Rydell från Hushållningssällskapet bestämmer när det är dags att så och skörda.

FOTO: ÅKE ALVIN



Ni kommer väl väl minnesregeln för att känna igen korn, med sina långa spröt? "Korn har horn".

FOTO: GORM KALLESTAD/ARKIV

De har fått korn på mästartiteln

LINKÖPING

Ett litet svampangrepp och ett par små insekter, annars ser det lovande ut. Det tycker gängen från Vretaskolan, ett av 33 lag som kämpar om att bli Sveriges malkornsmästare.

Det stora fältet på Tolefors gård utanför Linköping är indelat i rutor, fyra per lag.

99 Nu börjar bryggarna intressera sig alltmer för kvaliteten på malten.

Anna Nilsson, chefredaktör för Lantmannen

Det är Lantmannen – en tidskrift som funnits sedan 1890 – som anordnar svenska malkornsmästerskapen.

– Vi har en lång tradition av odlings tävlingar. Senast var det raps och innan dess vete, berättar tidningens chefredaktör Anna Nilsson.

Att det handlar om malkorn är ingen slump. Intresset för öl har vuxit kraftigt och där är malkorn huvudingrediensen.

– Det har länge varit fokus på humle i ölvärlden, men nu börjar bryggarna intressera sig alltmer för kvaliteten på malten, säger Anna.

När kornet såddes i april fick de tävlande lagen bestämma vilken av sorterna Planet, Iri-na och Laureate som skulle sås, och hur mycket. Sedan får de beställa sex åtgärder till innan det är skördedags.

– De flesta kommer nog att göra en eller två gödslingar och en ogräsbekämpning. Lite mikrogödningsämnen och svampmedel, kanske insektsmedel om de tycker att det behövs, säger Sven-Åke Rydell från Hushållningssällskapet som ser till att åtgärderna utförs.

Bevattning är inte en av de

åtgärder som går att beställa, även om många skulle vilja det just detta år. Det skulle bli för orealistiskt.

– Det är väldigt få kornodlare som har tillgång till bevattning. Det är egentligen bara potatisodlare som kan investera i bevattningsmaskiner – och det gäller att ha tillräckligt mycket vatten också, säger Sven-Åke.

Vinner gör den som får högst intäkt på sina rutor,

efter ett uppgjort prissystem. För att kornet ska godkännas krävs en lagom proteinhalt, 9–12 procent, annars klassas det ner från malkorn till fodermalt och ger sämre betalt. Malkorn ska också ha sprickfria skal och jämnstora kärnor med bra grobarhet.

Det går att tävla på distans och det finns tävlande lag från Danmark, Finland, Storbritannien och Ukraina. På

fältet träffar vi på laget från driftledarutbildningen på Vreta Utbildningscentrum utanför Ljungsbro.

– Vi har satsat ganska traditionellt med NPK-gödsel och kompletterat med mangängöning. Kanske får vi lägga till lite insektsmedel nu; det varma vädret gynnar insekterna, säger Karl-Gustav Hellström som är lärare.

Om de har gjort rätt får vi veta någon gång i augusti, när det är dags att skörda.

– Vi siktar väl egentligen inte på att vinna utan på att lära oss så mycket som möjligt, säger Karl-Gustav.

Åke Alvin

ake.alvin@ostgotamedia.se



Malkorn och kornmalt

● Kornet ska innehålla 9–12 procent protein för att godkännas som malkorn.
● När kornet mältats – det vill säga fuktats, börjats gro och torkats – kallas det malt

och kan användas för att göra öl eller whisky.
● Det mesta av malten som används är kornmalt, men det finns även vetemalt, rågmalt och havremalt.

Bloggaren gör snabb deckardebut

LINKÖPING
Albin Adell Sjöberg är bloggare, föreläsare, undersköterska, ungdomsombud, företagare och numera: författare.

–Förlaget kontaktade mig och frågade om jag ville skriva en bok. De hade läst min blogg och mina krönikor och undrade om jag hade nå-

”Tre timmar innan deadline hade jag slutet klart för mig.

Albin Adell Sjöberg, om sin arbetsmetod

got att skicka in, säger Albin Adell Sjöberg.

Det hade han inte, men rätt vad det var så skrev han på ett kontrakt och fick helt enkelt lov att börja spåna på en handling till boken. Han landade i att det skulle bli en deckare och med inspiration från hans favoritförfattare Camilla Läckberg växte karaktärerna och den fiktiva ön Vårö fram.

Med en halvtimme till deadline skickade han in boken till förlaget, men bara en dag tidigare var slutet helt oklart för honom.

–Jag hade panik och frågade andra författare hur de gör för att få ihop sina slut, men det lossnade inte. Men



Debutant. ”Jag ville inte att Vårö skulle vara en ö som alla känner till, men en ö som alla kan relatera till.” Foto: Victor Bomgren

sen, pang!, lossnade det och tre timmar innan deadline hade jag slutet klart för mig.

Precis när han klickat på ”skicka” tog han fram en flas-

ka champagne och ringde till sin mamma. Alla lösa trådar hade knutits ihop och allt hårt arbete, som bland annat involverat noggrant stu-

derande av polisiära presskonferenser och intervjuer med poliser, var klart. Nu har ”I natt vänder lyckan” släppts.

–Jag är fortfarande chockad. Att gå ner till Akademi-bokhandeln och se boken ligga där är surrealistiskt och svårt att smälta.

När den tryckta boken dök upp hemma hos Albin bjöd förlaget på en oväntad överraskning. På baksidan stod: ”Det här är den första boken i serien om polisen Patricia Svenssons arbete på Vårö.”

–Det var jag inte beredd på! Jag fick inget val, så nu skriver jag på del två.

Victor Bomgren

”Corren den 10 januari 2018.”



IQ-inspiratören Anna Johansson Strid gav diplommet till ungdomsombuden Albin Sjöberg och Anjelica Johansson samt eleven Patricia Thiele i Stadshuset. FOTO: LOTTA HOFSTRÖM

De uppmärksammas för arbete mot ”nollning”

LINKÖPING
Alkohol, kränkningar och rivalitet mellan skolor ska inte förekomma i samband med skolstarten för nya gymnasielever. Därför skapades Slaget om Linköping förra året. Nu får initiativet en IQ-certifiering.

Organisationen IQ är ett fristående dotterbolag till Sys-

tembolaget som arbetar för en sund inställning till alkohol.

De har nu gett ett diplom till kommunens ungdomsombud Albin Sjöberg och Anjelica Johansson samt Patricia Thiele, en av eleverna som genom sitt engagemang i elevrådet varit med och drivit fram Slaget om Linköping, en alkoholfri fest och femkamp.

Hon minns sin egen nollning.

–När faddrarna hade supit ner oss ganska rejält så tänkte ett par grabbar vara tuffa och dyka ned i fontänen. De fick åka och sy pannan samma kväll, berättar hon.

Bildningsnämnden, med ordförande Karin Granbom Ellison (L) i spetsen, började diskutera nollningen vid skolstarten 2016.

–Jag och andra ledamöter hade med egna ögon sett alkohol, kränkande inslag och rivalitet mellan skolor, säger hon.

Nu ska en femårig handlingsplan tas fram för att fortsätta arbetet mot nollning, där förebyggande arbete hos högstadiel eleverna har stor roll.

Lotta Hofström

”Corren 2018-06-08”



Gustav Adell.

Stark avslutning av Gustav Adell

GOLF
Linköpings Gustav Adell avslutade med 67 slag på Sverigetourtävlingen i Skåne och avancerade kraftigt i resultatlistan. Det blev till slut en delad sjätteplats, fyra slag efter segrande amatören Morten Toft Hansen från Danmark. Landeryds Jesper Sandborg gjorde en fin tävling och slutade på delad 15:e plats.

2018-06-12
”Corren”

Vilka är de?

Bilden är från en släkträff
med Axel Adells barn, barnbarn och barnbarnsbarn sannolikt omkring år 1950



Så vitt medlemsbladets redaktör och föreningens ordförande kan förstå:

Bortre raden

Oscar Adell, Bengt Adell, Gertrud Adell (gift med Bengt), Erik Adell, Ann Marie Adell (gift med Erik),
Kaare Nystrand (gift med Eveline), Karl-Erik Hellström (förlovad med Mariana), Mariana Adell ,
Bo Adell, Edvin Adell, Axel Adell

Mellanraden

Jonas Adell, Eivor Pettersson (förlovad med Jonas), Sven Johansson (gift med Elisabeth),
Inga Lisa Adell (gift med Oscar), Lisa Adell (gift med Robert), Robert Adell,
Ingeborg Adell (gift med Knut), Eveline Nystrand, Lars Adell, Essie Adell,
Öved Adell, Elin Adell (gift med Albin), Wivan Adell, Andreas Adell

Främre raden

Knut Adell, Elisabeth Johansson, Anna Adell, Ester Adell (änka efter Gustaf),
Albin Adell, Malin Adell (gift med Arthur), Arthur Adell

Barnen längst fram

Gossen bör vara Lars Adell, son till Robert.

Men vilka är flickorna?

Erik och Ann-Marie Adells döttrar Elisabeth och Marianne? Elisabeth och Sven Johanssons dotter Kristina?
Oscar och Inga-Lisa Adells dotter Kerstin? Bengt och Gertrud Adells dotter Eva?

Ändringsblankett

Adress

(Fylls alltid i)

Namn: _____

Adress: _____

Telefon: _____

Nyfödd

Födelsedatum: _____

Föräldrarnas

namn: _____

Vigsel/Sambo

Namn: _____

Namn: _____

Vigseldatum: _____

Dödsfall

Namn: _____

Dödsdatum: _____

Skickas till:

Ann-Sofi Ringkvist

Bygdegatan 236

583 31 Linköping

E-post: ann-sofi.ringkvist@outlook.com